


The background of the image is a close-up of a ceramic surface. It features a large, irregular white area with a fine, web-like crackle pattern. This white area is bordered by a dark brown, textured material. On the brown border, there are numerous small, white, circular dots, some of which have smaller dark spots inside them, resembling a polka-dot or 'dotted' pattern.

PRIMAVERA

*Une sélection céramique
des années 20 et 30*



Exposition du 22 janvier au 6 février 2026

Native
Rue Américaine, 26-28
1060 Bruxelles

Photographies haute définition et informations
sur demande

PRIMAVERA

*Une sélection céramique
des années 20 et 30*

Mathieu Néouze

Sur rendez-vous uniquement
00 33 (0)6 60 54 68 97 - mathieu.neouze@gmail.com
www.mathieuneouze.com





1. Vase *bulbeux sur pied cylindrique*, vers 1922 - 1923

Grès émaillé, décor d'émail blanc craquelé

40 x 30 x 30 cm

Marque au tampon au revers : *Primavera France*

Sigle à la hache moulé en creux dans la pâte

Manufacture de Sainte-Radegonde (Touraine) pour Primavera

Bibliographie :

A.-R. Hardy, G. Tatin, *Primavera, l'Atelier d'art du Printemps, 1912-1972*, Éd. Faton / Vingtième Plus, Paris, 2014, p. 346, fig. 536 (modèle à la forme similaire avec un décor de Madeleine Sougez).



2. Vase épaulé, 1923

Grès émaillé, décor d'émail blanc craquelé

19,5 x 6,5 x 6,5 cm

Marque au tampon au revers : *Primavera France*

Sigle à la hache moulé en creux dans la pâte

Manufacture de Sainte-Radegonde (Touraine) pour Primavera



3. *Vase fuseau, vers 1923 / 1924*

Grès émaillé, décor d'émail blanc craquelé

45 x 14 x 14 cm

Sigle à la hache moulé en creux dans la pâte

Manufacture de Sainte-Radegonde (Touraine) pour Primavera



4. *Vase ogive sur pied circulaire, vers 1924*

Faïence émaillée, décor d'émail vert craquelé

39 x 16 x 16 cm

Cachet estampé au revers : *PRIMAVERA / MADE IN FRANCE*

Numéro de modèle au revers : 3343

Manufacture C.A.B. (Céramique d'Art de Bordeaux, Caudéran)
pour Primavera



5. *Plat mural, vers 1924*

Grès émaillé à décor constructiviste sur fond d'émail blanc craquelé
2,5 x 29 x 29 cm

Marque au tampon au revers

Claude Lévy (1895-1941) & Manufacture de Sainte-Radegonde (Touraine)
pour Primavera

Bibliographie :

A. David, J.-L. Gaillemin, *Céramiques de l'Atelier Primavera 1912-1960*,
Éd. Le Passage, Paris, 2015, pp. 35 et 110 (modèle similaire).

A.-R. Hardy, G. Tatin, *Primavera, l'Atelier d'art du Printemps, 1912-1972*,
Éd. Faton / Vingtième Plus, Paris, 2014, p. 343, fig. 529 (modèle similaire).



6. *Grand vase à large panse, vers 1925*

Grès émaillé, décor de cercles et filets d'émail blanc

30 x 32 x 32 cm

Marque au tampon au revers partiellement visible

Manufacture de Sainte-Radegonde (Touraine) pour Primavera



7. *Plat mural, vers 1924 - 1925*

Faïence partiellement émaillée, décor d'émail blanc appliqué en mouchetis, brou de noix

7,5 x 40,5 x 40,5 cm

Cachet estampé au revers : *PRIMAVERA / MADE IN FRANCE*

Numéro de modèle au revers : *13688*

Manufacture C.A.B. (Céramique d'Art de Bordeaux, Caudéran)
pour Primavera

Bibliographie :

A.-R. Hardy, G. Tatin, *Primavera, l'Atelier d'art du Printemps, 1912 -1972*,
Éd. Faton / Vingtième Plus, Paris, 2014, p. 364, fig. 572 (modèle similaire).



8. *Vase obus, vers 1924 - 1925*

Faïence émaillée, décor d'émail vert craquelé

44 x 20 x 20 cm

Cachet estampé au revers : *PRIMAVERA / MADE IN FRANCE*

Numéro de modèle au revers : *13346*

Manufacture C.A.B. (Céramique d'Art de Bordeaux, Caudéran)
pour Primavera



9. *Plat mural, vers 1925 - 1930*

Faïence partiellement émaillée, décor d'émail blanc appliqué à l'aide de résilles, brou de noix

7 x 42 x 42 cm

Cachet estampé au revers *PRIMAVERA / MADE IN FRANCE*

Numéro de modèle au revers : 13689

Manufacture C.A.B. (Céramique d'Art de Bordeaux, Caudéran)
pour Primavera

Bibliographie :

A. David, J.-L. Gaillemin, *Céramiques de l'Atelier Primavera 1912-1960*, Éd. Le Passage, Paris, 2015, pp. 97 et s. ; 118 (modèle similaire).

A.-R. Hardy, G. Tatin, *Primavera, l'Atelier d'art du Printemps, 1912 -1972*, Éd. Faton / Vingtième Plus, Paris, 2014, p. 428 (modèle similaire).

Primavera, l'éclosion de la céramique moderne, Galerie Anne-Sophie Duval, Paris, 2013, pp. 78 et s (modèle similaire).



10. *Hermine dressée, 1926*

Faïence partiellement émaillée, décor d'émail noir et d'émail blanc craquelé, filets d'émail et brou de noix

32 x 17 x 12 cm

Cachet estampé au revers : *PRIMAVERA / MADE IN FRANCE*

Numéro de modèle au revers : *15886*

Paule Petitjean ((1895 - 1989) & Manufacture C.A.B. (Céramique d'Art de Bordeaux, Caudéran) pour Primavera

Bibliographie :

A.-R. Hardy, G. Tatin, *Primavera, l'Atelier d'art du Printemps, 1912-1972*, Éd. Faton / Vingtième Plus, Paris, 2014, p. 358, fig. 558 (modèle similaire).



11. *Mouton, vers 1926 / 1927*

Faïence partiellement émaillée, décor d'émail blanc craquelé

14 x 18 x 9 cm

Cachet estampé au revers : *MADE IN FRANCE*

Manufacture C.A.B. (Céramique d'Art de Bordeaux, Caudéran)
pour Primavera



12. *Coupelle, vers 1926*

Faïence partiellement émaillée, décor d'émail blanc craquelé et de points d'émail

3 x 15,5 x 15,5 cm

Cachet estampé au revers : *PRIMAVERA / MADE IN FRANCE*

Numéro de modèle au revers : 9660

Manufacture C.A.B. (Céramique d'Art de Bordeaux, Caudéran)
pour Primavera



13. *Vase trilobé au long col, vers 1926*

Faïence émaillée, décor d'émail ocre flammé

33 x 11,5 x 11,5 cm

Cachet estampé au revers : *PRIMAVERA / MADE IN FRANCE*

Numéro de modèle au revers : *14211*

Claude Lévy (1895 - 1941) & manufacture C.A.B. (Céramique d'Art de Bordeaux, Caudéran) pour Primavera

Bibliographie :

A.-R. Hardy, G. Tatin, *Primavera, l'Atelier d'art du Printemps, 1912-1972*, Éd. Faton / Vingtième Plus, Paris, 2014, p. 425, fig. 685 (modèle similaire).



14. *Plat à haut bord sur talon, vers 1928*

Faïence partiellement émaillée, décor d'émail blanc craquelé et à filets d'émail entrelacés, brou de noix

7 x 25,5 x 25,5 cm

Cachet estampé au revers : *PRIMAVERA / MADE IN FRANCE*

Numéro de modèle au revers : *8804*

Manufacture C.A.B. (Céramique d'Art de Bordeaux, Caudéran)
pour Primavera



15. *Grand vase boule au col cylindrique, vers 1928*

Faïence partiellement émaillée, décor d'émail blanc craquelé à filets horizontaux

33 x 27 x 27 cm

Cachet estampé au revers : *PRIMAVERA / MADE IN FRANCE*

Numéro de modèle au revers : *13698*

Manufacture C.A.B. (Céramique d'Art de Bordeaux, Caudéran)
pour Primavera



16. *Vase oblong monté en lampe, vers 1928*

Faïence partiellement émaillée, décor d'émail blanc craquelé et à filets d'émail, brou de noix

33 x 22 x 22 cm (céramique)

Cachet estampé au revers : *PRIMAVERA / MADE IN FRANCE*

Numéro de modèle au revers : *13841*

Manufacture C.A.B. (Céramique d'Art de Bordeaux, Caudéran)
pour Primavera

Bibliographie :

A.-R. Hardy, G. Tatin, *Primavera, l'Atelier d'art du Printemps, 1912-1972*,
Éd. Faton / Vingtième Plus, Paris, 2014, p. 426, fig. 689 (modèle similaire).



17. *Grand vase bilobé, vers 1930*

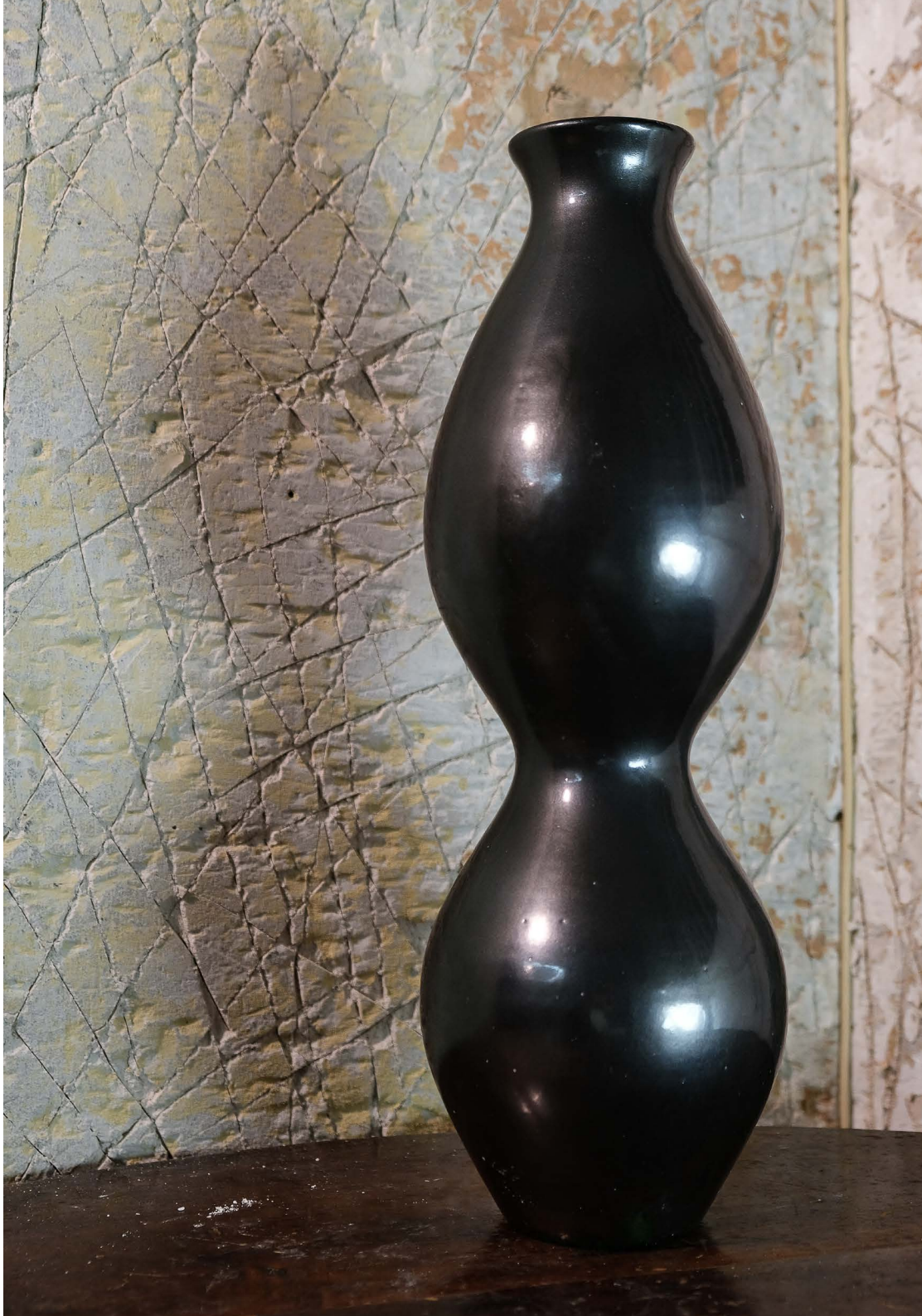
Faïence émaillée, décor d'émail noir lustré

46 x 13 x 13 cm

Cachet estampé au revers : *PRIMAVERA / MADE IN FRANCE*

Numéro de modèle au revers : *17029*

Manufacture C.A.B. (Céramique d'Art de Bordeaux, Caudéran)
pour Primavera



18. *Vase boule monté en lampe, vers 1928 / 1930*

Faïence partiellement émaillée, décor d'émail blanc craquelé et points d'émail, brou de noix

9 x 9 x 9 cm (céramique)

Cachet estampé au revers : *PRIMAVERA / MADE IN FRANCE*

Numéro de modèle au revers : 355

Manufacture C.A.B. (Céramique d'Art de Bordeaux, Caudéran)
pour Primavera

Bibliographie :

A.-R. Hardy, G. Tatin, *Primavera, l'Atelier d'art du Printemps, 1912-1972*,
Éd. Faton / Vingtième Plus, Paris, 2014, p. 380, fig. 603 (modèle similaire).



19. *Vase conique sur base crénelée, vers 1935*

Faïence partiellement émaillée, décor d'émail blanc craquelé, filets d'émail horizontaux, points d'émail noir et brou de noix

23 x 12 x 12 cm

Cachet estampé au revers : *PRIMAVERA / MADE IN FRANCE*

Numéro de modèle au revers : 26026

Manufacture C.A.B. (Céramique d'Art de Bordeaux, Caudéran)
pour Primavera



20. *Ourson, vers 1935 / 1936*

Faïence émaillée

9 x 12 x 9 cm

Etiquette au revers : *AU PRINTEMPS / PARIS*

Probablement Wilfrid Prost (1912 - 1945) pour Primavera (manufacture inconnue)

21. *Créature, vers 1935 / 1936*

Terre patinée très partiellement émaillée, décor de points d'émail blanc

7 x 17 x 6 cm

Probablement Wilfrid Prost (1912 - 1945) pour Primavera (manufacture inconnue)



22. *Koala et son petit, vers 1935 / 1936*

Terre patinée très légèrement émaillée

18 x 14 x 9 cm

Wilfrid Prost (1912 - 1945) pour Primavera (manufacture inconnue)

23. *Teckel, vers 1935 / 1936*

Terre patinée partiellement émaillée, décor d'émail noir lustré

8 x 13 x 6 cm

Probablement Wilfrid Prost (1912 - 1945) pour Primavera (manufacture inconnue)



24. *Grand vase en forme de goutte, vers 1935*

Faïence émaillée, décor d'émail vert craquelé

40 x 28 x 28 cm

Cachet estampé au revers : *PRIMAVERA / MADE IN FRANCE*

Numéro de modèle au revers : 23255

Manufacture C.A.B. (Céramique d'Art de Bordeaux, Caudéran)
pour Primavera



25. *Vase à décor végétal, vers 1935 / 1939*

Faïence émaillée, décor d'émail blanc poudré

38 x 33 x 33 cm

Cachet estampé au revers : *PRIMAVERA / MADE IN FRANCE*

Numéro de modèle au revers : *23170*

Probablement Marcelle Thiénot (1907 - 1946) & Manufacture C.A.B.
(Céramique d'Art de Bordeaux, Caudéran) pour Primavera







Nous remercions Augustin David (galerie stimmung)
et Flavien Gaillard pour leur aide précieuse dans
l'élaboration de ce catalogue.

